

Technische gegevens Theater Het BinnensteBuiten

Adres Theater:

Openbare Basisschool 'De Egelantier', Pieter van Damstraat 38, 1335 PG Almere (Oostvaardersbuurt).

Kantoor- en factuuradres:

Stichting Bombarie/Theater Het BinnensteBuiten,
Makassarweg 77, 1335 HW Almere.

Telefoon 036 - 521 43 54 (kantoor), 06-2890 5955 (Gérard) 06-1489 8486 (Aranka)

E-mail zakelijke leiding: <mailto:aranka@theaterhetbinnenstebuiten.nl>

E-mail programmeur: gerard@theaterhetbinnenstebuiten.nl

Bereikbaarheid

De school is goed met de auto bereikbaar. Rij de Pieter van Damstraat in tot je de school net voorbij bent, dan enkele meters linksaf over het fietspad en van daar (achteruit) het schoolterrein op. Voor je ligt de deur waar je moet uitladen. De afstand tot de speelvloer is 10 meter (plus 5 treden).

Routebeschrijving

Zie: www.theaterhetbinnenstebuiten.nl

Parkeren

Parkeer na het uitladen de auto in een parkeervak op straat, er is voldoende ruimte en het kost niets.

De foyer en voorzieningen

'De Egelantier' is een schoolgebouw van drie verdiepingen hoog in de vorm van een ronde trommel. In het midden ligt een hal, de voorste helft hiervan is de entree en doet dienst als foyer. Hierin ligt een keukentje van ongeveer 2 bij 2 meter dat als kleedkamer dienst doet. Er vlak bij is één volwassenentoilet dat ook door het volwassen publiek wordt gebruikt.

Let op! Publieksfoyer en speelruimte zijn één ruimte, die slechts door een gordijn worden gescheiden.

Het is dus belangrijk soundchecks e.d. gedaan te hebben vóór het gebouw voor publiek open gaat (een half uur voor aanvang, dus om 10.30 uur). NB: De 'zaal' gaat pas 5 minuten voor aanvang open.

De kleedruimte bevindt zich zoals gezegd in de publieksruimte. Moet het kostuum, het personage of de opkomst een verrassing blijven, dan moet hiermee rekening gehouden worden!

Er kan van alles geregeld worden, maar graag even overleg.

Het theater

De achterste helft van de hal is een betonnen amfitheater.

Het podium ligt ongeveer 75 centimeter hoger dan de hal, het is links en rechts met een trapje van 5 treden bereikbaar.

De afscheiding tussen hal en theater is open, er is een transparante ballustrade. Wel hangt er een nachtblauw gordijn waarmee de afscheiding kan worden afgesloten.

Let wel: de afscheiding is dus absoluut niet geluiddicht, en je moet van de kleedkamer door de hal naar het podium.

Het amfitheater heeft een donkergroene marmoleumvloer.

De vloer is een halve cirkel, op het diepste punt 4.40 meter diep, op het breedste punt 7.20 meter breed. Ongeveer 75 centimeter voor de achterlijn licht het hart van de ronde trommel: op dit punt ervaar je het echte amfitheater-effect: je 'hoort jezelf praten'.

Links en rechts en ook op twee plaatsen daartussenin gaan trappen omhoog tot bovenaan de tribune. Deze komen uit op de omgang van de eerste verdieping van de school, maar deze doorgangen worden tijdens voorstellingen afgesloten. De tribune is dus verdeeld in drie vakken: links, rechts en midden. De tribune bestaat uit zeven betonnen 'trede' van lichtgrijs gegoten beton. De tribune loopt stijl op. De onderste tree gebruiken we niet als zitplek omdat het publiek dan te dicht op het speelvak zit. De hal is naar schatting ruim tien meter hoog. Bovenin zit een glazen koepeldak van omstreeks 7 meter doorsnee. Het theater is dus ruim van daglicht voorzien, en is niet te verduisteren.

Aantal zitplaatsen

Op de halfronde, steil oplopende tribune kunnen maximaal 200 personen (kinderen + volwassenen) zitten. Dit is het maximum dat we aanhouden bij de kaartverkoop. Uitsluitend in overleg kan eventueel een lager maximum worden overeengekomen.

Karakter

Door de daglichtomgeving en de vorm van de tribune heeft het theater een intiem en zeer informeel karakter. Direct contact met het publiek komt hierdoor gemakkelijk tot stand. Dit wordt over het algemeen door spelers en publiek als een aangenaam voordeel ervaren.

Wel is het van belang dat de spelers zich goed bewust zijn van de halfronde opstelling.

Electra

In de zijwand van de toegangstrappetjes links en rechts naar het theater zit een dubbel geaard stopcontact. Op de omloop op de eerste verdieping zitten ook enkele geaarde stopcontacten.

Licht

We programmeren de voorstellingen in daglicht. Het is mogelijk (en in de meeste gevallen ook mooier) om de TL-verlichting daarnaast ook te laten branden. We mogen gebruik maken van 8 spots die op een vaste plek (2 groepen van 4, schuin links en recht van het midden) op de eerste ring hangen. Hiermee kan het speelvak desgevraagd een extra accent krijgen. De spots kunnen alleen aan of uit, we kunnen niet beschikken over dimmogelijkheden, maar bij de ondersteuning van het daglicht is dat ook niet belangrijk.

Geluid

We gaan er in principe van uit dat jullie zelf geluidsapparatuur meebrengen.

Er is een schoolinstallatie met twee boxen die boven de achterlijn van het podium hangen. Dit is eventueel te gebruiken, maar alleen als daarover vooraf afspraken met ons zijn gemaakt!!

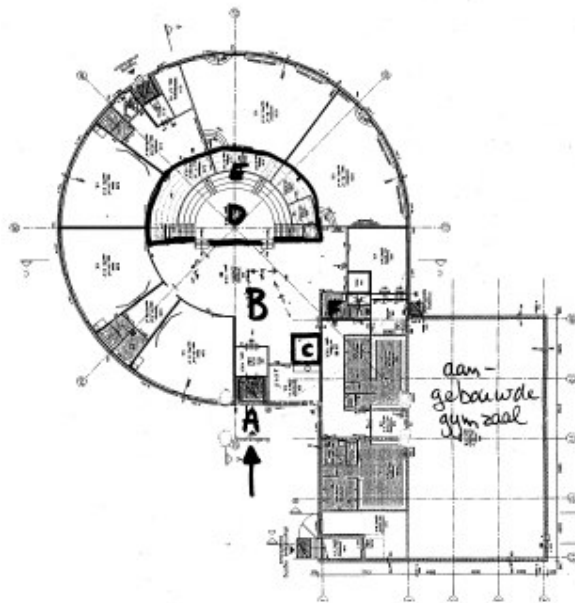
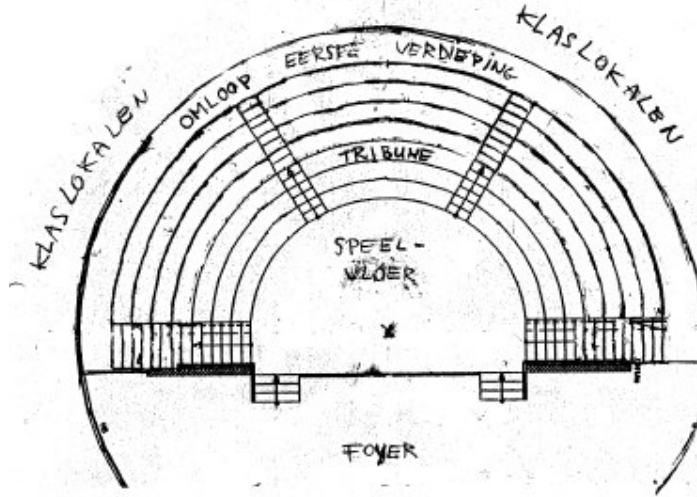
Vragen

Mocht je na deze beschrijving nog vragen hebben aarzel dan niet contact met ons op te nemen!

Theater Het BinnensteBuiten

buurtheater voor peuters en kleuters!

In OBS De Egelantier, Pieter van Dainstraat 38 (Oostvaardersbuurt)



- A ingang
- B hal / foyer
- C kleedkamer
- D podium
- E tribune
- F (invaliden)toilet